

## **Arbetskraftsundersökningen i december 2002**

Labour Force Survey: December 2002

---

### **I korta drag**

#### **Arbetslösheten ökar**

Den ökning av antalet arbetslösa som inleddes i september fortsatte mellan november och december. Antalet sysselsatta var däremot oförändrat mellan november och december. Detta framgår av SCB:s arbetskraftsundersökningar sedan variationer som är normala för säsongen rensats bort.

*Övriga redovisade skattningar i detta SM avser ursprungliga, ej säsongrensade värden*

#### **Arbetskraften**

Arbetskraften (sysselsatta och arbetslösa) uppgick i december till 4 410 000 ( $\pm 30\ 000$ ) personer eller 77,6 ( $\pm 0,5$ ) procent av befolkningen i åldersgruppen 16-64 år jämfört med 4 381 000 eller 77,6 procent i december 2001. Förändringen ligger inom den statistiska felmarginalen.

#### **Sysselsatta och arbetade timmar**

Antalet sysselsatta var i december 4 230 000 ( $\pm 31\ 000$ ) och 4 223 000 i december 2001. Förändringen är inte statistiskt säkerställd. Antalet utförda arbetstimmar i genomsnitt per vecka på hela arbetsmarknaden var i december 124,2 ( $\pm 1,6$ ) miljoner, jämfört med 124,4 miljoner timmar i december 2001. Förändringen är inte statistiskt säkerställd även om hänsyn tas till olikheter i semesteruttag, antal helgdagar och till ledigheter i samband med dessa.

#### **Arbetslösa**

Antalet arbetslösa uppgick i december till 181 000 ( $\pm 13\ 000$ ) personer eller 4,1 ( $\pm 0,3$ ) procent av arbetskraften jämfört med 158 000 personer eller 3,6 procent i december 2001. Ökningen faller till största delen inom åldersgruppen 25-54 år.

Antalet deltagare i konjunkturberoende arbetsmarknadspolitiska program var i december 114 000 vilket är 1 000 fler än i december 2001 (enligt statistik från AMS).



**Statistiska centralbyrån**  
Statistics Sweden

Margareta Henkel, SCB, tfn 08-506 943 49, margareta.henkel@scb.se

Statistiken har producerats av SCB, som ansvarar för officiell statistik inom området.

ISSN 0082-0237 Serie AM – Arbetsmarknad 10 SM 0301. Utkom den 30 januari 2003.  
Tidigare publicering: Se avsnittet Fakta om statistiken.  
Utgivare av Statistiska meddelanden är Svante Öberg, SCB.

## Latent arbetssökande och undersysselsatta

Antalet personer som velat och kunnat arbeta men ej sökt arbete inklusive heltidsstuderande som sökt arbete (latent arbetssökande) uppgick i december till 123 000 ( $\pm 12\ 000$ ), vilket är minskning med 17 000 sedan december 2001. Av de latent arbetssökande i december var 51 000 heltidsstuderande som sökt arbete. I internationell statistik förs dessa till gruppen arbetslösa. Antalet personer som av arbetsmarknadsskäl arbetar mindre än de skulle vilja (undersysselsatta) var i december 227 000 ( $\pm 16\ 000$ ) jämfört med 238 000 december 2001. Förändringen ligger inom den statistiska felmarginalen.

### December 2002 jämfört med december 2001

1000-tal	December 2001		December 2002	
	Antal	%	Antal	%
Arbetskraften	4 381 $\pm 30$	77,6	<b>4 410 <math>\pm 30</math></b>	<b>77,6</b>
Sysselsatta	4 223 $\pm 30$	74,8	<b>4 230 <math>\pm 31</math></b>	<b>74,4</b>
Personer i arbete	3 446 $\pm 37$		<b>3 457 <math>\pm 38</math></b>	
Arbetslösa	158 $\pm 12$	3,6	<b>181 <math>\pm 13</math></b>	<b>4,1</b>
Ej i arbetskraften	1 265 $\pm 30$		<b>1 272 <math>\pm 30</math></b>	
Befolkningen	5 646		<b>5 683</b>	

Arbetskraften och sysselsatta i procent av befolkningen

Arbetslösa i procent av arbetskraften

**Skattningarna redovisas med osäkerhetstal**

**Se närmare avsnittet Statistikens tillförlitlighet**

## Arbetsförmedlingarnas verksamhetsstatistik

I nedanstående tabell redovisas antalet personer i arbetsmarknadspolitiska program administrerade av AMS (vid månads slut) och antalet personer berörda av varsel om driftsinskränkningar (totalt under månaden). Tabellen visar även antalet lediga platser, dels nyanmälda under månaden, dels kvarstående vid månads slut. Uppgifterna kommer från Arbetsmarknadsstyrelsen (AMS).

	December 2001	December 2002
<b>Personer i utbildning och särskilda arbeten m.m.<sup>1)</sup></b>		
Arbetsmarknadsutbildning inkl förberedande utb.	26 100	28 400
Start av näringsverksamhet	6 200	7 300
Datortek	5 000	4 300
Kommunalt program, ungdomar under 20 år	5 000	4 400
Ungdomsgaranti ungdomar 20-24 år	4 900	5 100
Arbetslivsinriktad rehabilitering	6 200	6 500
Allmänt anställningsstöd	2 600	2 700
Förstärkt anställningsstöd, 2-4 årsinskrivna.	13 100	11 000
Särskilt anställningsstöd personer över 57 år	1 700	1 800
Aktiviteter inom vägledning och platsförmedling	22 400	24 400
Projekt med arbetsmarknadspolitisk inriktning <sup>2</sup>	400	2 300
Arbetspraktik	19 500	16 000
Övriga program (bl.a. program som upphört) <sup>1</sup>	0	-
Samhall <sup>3</sup>	25 500	24 500
Anställning med lönebidrag	52 800	55 400
Offentligt skyddat arbete	6 100	6 200
<b>Personer berörda av varsel om driftsinskränkningar</b>		
Uppsägningar	6 400	7 600
Permitteringar	100	300
Förkortad arbetsvecka	200	0
<b>Antal lediga platser</b>		
Nyanmälda under månaden med mer än 10 dagars varaktighet	22 900	24 100
-därav i tillverkningsarbete	1 700	2 100
Kvarstående vid månads slut med mer än 10 dagars varaktighet	14 700	15 600

1) Se närmare AMS pressmeddelande 2003-01-09

2) Nytt program januari 2001. Fr.o.m 2002 ingår friårslediga.

3) Uppgifterna avser november då uppgift för december saknas vid pressläggningstidpunkten.

## Innehåll

<b>Tabeller .....</b>	<b>5</b>
<b>Tabellförteckning.....</b>	<b>5</b>
Teckenförklaring.....	5
<b>Diagram.....</b>	<b>6</b>
1. Sysselsatta (1000-tal) 1990-2002, månadsvis.....	6
2. Sysselsatta (1000-tal) månadsvis, december 2000 – december 2002 .....	6
3. Arbetslösa (1000-tal) 1990-2002, månadsvis .....	7
4. Arbetslösa (1000-tal) månadsvis, december 2000 – december 2002.....	7
5. Andel sysselsatta, arbetslösa resp. ej i arbetskraften inom olika åldersgrupper, december 2002.....	8
6. Personer ej i arbetskraften fördelade efter huvudsaklig verksamhet, december 2002.....	8
7. Antal sysselsatta inom olika näringsgrenar, december 2002 .....	9
8. Antal anställda efter sektor samt företagare och medhjälpande familjemedlemmar efter kön, december 2002 .....	10
9. Antal fast respektive tidsbegränsat anställda efter kön, december 2002 ..	10
<b>Fakta om statistiken .....</b>	<b>11</b>
<b>Detta omfattar statistiken .....</b>	<b>11</b>
Definitioner och förklaringar .....	12
<b>Så görs statistiken .....</b>	<b>13</b>
<b>Statistikens tillförlitlighet.....</b>	<b>14</b>
<b>Bra att veta .....</b>	<b>15</b>
Annan statistik .....	15
<b>In English .....</b>	<b>16</b>
<b>Summary .....</b>	<b>16</b>
<b>List of terms.....</b>	<b>16</b>

# Tabeller

---

## Tabellförteckning

### Tabell 1

Befolkningen i åldern 16-64 år efter arbetskraftstillhörighet, kön, ålder och barninnehav samt relativa arbetslöshets- och arbetskraftstal för samma kategorier.

### Tabell 2

Sysselsatta fördelade efter anknytningsgrad till arbetsmarknaden och vanligen arbetad tid samt efter kön och ålder.

### Tabell 3

Totalt antal arbetstimmar per vecka för personer i arbete fördelade efter kön, sektortillhörighet för anställda samt efter näringsgren.

### Tabell 4

Anställda som arbetat mer än vanligt under referensveckan i huvudsysslan p.g.a. övertid/mertid fördelade efter vanligen arbetad tid och kön.

### Tabell 5

Antal personer (1000-tal) efter arbetskraftstillhörighet jämfört med föregående månad och på ett års sikt. Osäkerhetstal för nivå- och förändringsskattningar.

### Tabell 6

Relativa arbetskrafts-, frånvaro- och arbetslöshetstal för olika kategorier jämfört med föregående månad och på ett års sikt. Osäkerhetstal för nivå- och förändringsskattningar.

### Tabell 7

Medelarbetstid och totalt antal arbetstimmar per vecka för olika kategorier jämfört med föregående månad och på ett års sikt.

## Teckenförklaring

Explanation of symbols

–	Intet finns att redovisa	Magnitude nil
0	Mindre än 0,5 av enheten	Magnitude less than half of unit
..	Uppgift inte tillgänglig eller alltför osäker för att anges	Data not available or too uncertain to be published
.	Uppgift kan inte förekomma	Category not applicable

## AKU December 2002

**Tabell 1 Befolkningen i åldern 16-64 år efter arbetskraftstillhörighet, kön och ålder samt relativa arbetslöshets- och arbetskraftstal för samma kategorier**

Uppgifterna redovisas med osäkerhetstal

Kön	I arbetskraften (1000-tal)				Ej i arbets- kraften (1000-tal)	Relativt arbets- löshets- tal (%)	Relativt arbets- krafts- tal (%)
	Ålder	Syssel- satta	Därav frånva- rande <sup>1</sup>	Arbets- lösa			
<b>Båda könen</b>							
16-19 år	106 ± 10	19 ± 5	8 ± 3	114 ± 10	307 ± 10	6,9 ± 2,7	27,1 ± 2,4
20-24 år	307 ± 13	52 ± 8	30 ± 6	337 ± 13	178 ± 12	9,0 ± 1,7	65,4 ± 2,4
25-34 år	951 ± 15	187 ± 14	43 ± 6	994 ± 14	186 ± 14	4,3 ± 0,6	84,2 ± 1,2
35-44 år	1073 ± 13	190 ± 14	39 ± 6	1111 ± 13	140 ± 13	3,5 ± 0,5	88,8 ± 1,0
45-54 år	1025 ± 12	175 ± 14	26 ± 5	1051 ± 12	144 ± 12	2,5 ± 0,5	88,0 ± 1,0
55-59 år	508 ± 10	92 ± 10	20 ± 5	528 ± 10	118 ± 9	3,8 ± 0,9	81,7 ± 1,4
60-64 år	260 ± 10	58 ± 8	15 ± 4	275 ± 10	199 ± 10	5,3 ± 1,4	58,1 ± 2,1
<b>Samtliga</b>	<b>4230 ± 31</b>	<b>772 ± 29</b>	<b>181 ± 13</b>	<b>4410 ± 30</b>	<b>1272 ± 30</b>	<b>4,1 ± 0,3</b>	<b>77,6 ± 0,5</b>
<b>Män</b>							
16-19 år	45 ± 7	9 ± 4	4 ± 2	49 ± 7	167 ± 7	7,2 ± 4,2	22,6 ± 3,2
20-24 år	158 ± 9	25 ± 6	16 ± 4	174 ± 9	89 ± 9	9,4 ± 2,4	66,2 ± 3,4
25-34 år	501 ± 10	67 ± 9	24 ± 5	525 ± 10	75 ± 10	4,7 ± 0,9	87,5 ± 1,6
35-44 år	555 ± 9	89 ± 10	22 ± 5	578 ± 9	62 ± 9	3,9 ± 0,8	90,3 ± 1,4
45-54 år	523 ± 9	86 ± 10	17 ± 4	539 ± 8	65 ± 8	3,1 ± 0,8	89,3 ± 1,4
55-59 år	260 ± 7	43 ± 7	14 ± 4	274 ± 7	54 ± 6	5,1 ± 1,4	83,5 ± 2,0
60-64 år	138 ± 7	32 ± 6	9 ± 3	147 ± 7	89 ± 7	6,1 ± 2,2	62,4 ± 3,1
<b>Samtliga</b>	<b>2180 ± 22</b>	<b>351 ± 20</b>	<b>106 ± 10</b>	<b>2286 ± 21</b>	<b>601 ± 21</b>	<b>4,7 ± 0,4</b>	<b>79,2 ± 0,7</b>
<b>Män med barn under 7 år</b>							
	432	60	14	445	33	3,1	93,1
<b>Kvinnor</b>							
16-19 år	61 ± 7	9 ± 3	4 ± 2	65 ± 8	140 ± 7	6,6 ± 3,6	31,8 ± 3,7
20-24 år	149 ± 9	27 ± 6	14 ± 4	163 ± 9	89 ± 9	8,6 ± 2,5	64,6 ± 3,4
25-34 år	450 ± 11	120 ± 11	18 ± 4	468 ± 11	111 ± 11	3,9 ± 0,8	80,9 ± 1,8
35-44 år	517 ± 9	101 ± 10	16 ± 4	534 ± 9	78 ± 9	3,0 ± 0,7	87,3 ± 1,5
45-54 år	502 ± 8	89 ± 9	10 ± 3	512 ± 8	79 ± 8	1,9 ± 0,6	86,6 ± 1,4
55-59 år	248 ± 7	49 ± 7	6 ± 3	254 ± 7	64 ± 6	2,4 ± 1,0	79,8 ± 2,0
60-64 år	123 ± 7	26 ± 5	6 ± 2	128 ± 7	110 ± 7	4,4 ± 1,8	53,8 ± 2,8
<b>Samtliga</b>	<b>2050 ± 22</b>	<b>422 ± 21</b>	<b>74 ± 8</b>	<b>2124 ± 22</b>	<b>671 ± 22</b>	<b>3,5 ± 0,4</b>	<b>76,0 ± 0,8</b>
<b>Kvinnor med barn under 7 år</b>							
	382	127	16	397	93	3,9	81,0

1) Frånvarande hela referensveckan.

## AKU December 2002

**Tabell 2** Sysselsatta fördelade efter anknytningsgrad till arbetsmarknaden och vanligen arbetad tid samt efter kön och ålder

Kön	Sysselsatta (1000-tal)									
	Ålder	Fast anställda	Tidsbe-gränsat anställda	Summa anställda	Företagare samt med-hjälpande fam medl	Summa sysselsatta	Därav			
1-19 tim							20-34 tim	1-34 tim	35-tim	
<b>Båda könen</b>										
	16-19 år	32	71	103	3	106	56	23	80	26
	20-24 år	182	117	299	8	307	45	51	96	210
	25-34 år	736	156	892	59	951	33	119	152	797
	35-44 år	866	90	956	117	1073	22	189	211	860
	45-54 år	835	62	897	128	1025	20	159	179	844
	55-59 år	416	25	440	68	508	13	82	95	412
	60-64 år	200	17	217	43	260	20	73	94	167
	<b>Samtliga</b>	<b>3267</b>	<b>538</b>	<b>3804</b>	<b>425</b>	<b>4230</b>	<b>210</b>	<b>696</b>	<b>906</b>	<b>3316</b>
<b>Män</b>										
	16-19 år	12	30	43	3	45	22	6	29	17
	20-24 år	105	47	152	5	158	18	14	32	126
	25-34 år	395	64	459	42	501	10	25	35	465
	35-44 år	438	34	471	84	555	6	30	35	519
	45-54 år	407	25	432	90	523	5	24	30	492
	55-59 år	201	10	211	49	260	4	15	19	241
	60-64 år	96	8	104	34	138	11	22	33	105
	<b>Samtliga</b>	<b>1654</b>	<b>218</b>	<b>1872</b>	<b>307</b>	<b>2180</b>	<b>76</b>	<b>136</b>	<b>212</b>	<b>1965</b>
<b>Kvinnor</b>										
	16-19 år	20	41	61	0	61	34	17	51	9
	20-24 år	77	69	147	2	149	27	37	64	84
	25-34 år	341	92	433	17	450	23	95	117	332
	35-44 år	428	57	485	33	517	17	159	176	341
	45-54 år	428	37	465	38	502	15	134	149	352
	55-59 år	215	15	230	18	248	9	67	76	171
	60-64 år	104	9	113	10	123	9	51	60	62
	<b>Samtliga</b>	<b>1612</b>	<b>320</b>	<b>1932</b>	<b>118</b>	<b>2050</b>	<b>134</b>	<b>560</b>	<b>694</b>	<b>1350</b>

## AKU December 2002

**Tabell 3 Totalt antal arbetstimmar per vecka för personer i arbete fördelade efter kön, sektortillhörighet för anställda samt efter näringsgren. Miljoner timmar.**

Näringsgren Kod enligt SNI92		Samtliga personer i arbete			Därav anställda		
		Båda könen	Män	Kvinnor	Samtliga	Offentlig sektor <sup>1</sup>	Privat sektor <sup>1</sup>
01,02,05	Jordbr,skogsbr o fiske	3,7	2,9	0,8	1,0	0,1	1,0
10-37, 40-41 därav	Tillv, utv av mineral o energiprod	22,0	17,0	4,9	20,7	0,1	20,6
28-35	Verkstadsindustri	10,7	8,8	1,9	10,2	0,0	10,2
45	Byggverksamhet	7,3	6,8	0,5	5,5	0,5	5,1
50-52, 60-64	Handel o kommunikationer	24,8	16,3	8,5	20,3	0,1	20,3
65-67, 70-72,74	Finansiell verksamhet, företagstjänster	17,9	11,2	6,7	14,6	0,5	14,1
73-80	Utbildning, forskning	11,3	4,5	6,8	11,2	9,3	1,9
85	Vård och omsorg	20,6	3,1	17,5	20,2	17,1	3,0
55, 90-93,95	Personl och kulturella tjänster, renhållning	9,3	4,8	4,4	7,1	1,0	6,1
75,99	Off förvaltning, mm	7,2	3,6	3,5	7,2	7,1	0,1
	<b>Summa</b>	<b>124,2</b>	<b>70,5</b>	<b>53,8</b>	<b>107,9</b>	<b>35,6</b>	<b>72,1</b>

1) Fr.o.m. 2001 tillämpar AKU en ny standard för sektorindelning.

**Tabell 4 Anställda som arbetat mer än vanligt under referensveckan i huvudsysslan p g a övertid/mertid fördelade efter vanligen arbetad tid och kön**

Vanligen arbetad tid (huvudsyssla + ev bisyssla)	Samtliga anställda (1000-tal)	Därav med övertid/ mertid (1000-tal)	Relativt övertids-/ mertidstal (2) i procent av (1)	Övertid/ mertid 1000-tal timmar
Kön	(1)	(2)		
<b>1 timme -</b>				
Båda könen	3797	336	8,8	2755
Män	1871	187	10,0	1626
Kvinnor	1927	149	7,7	1130
<b>1-34 timmar</b>				
Båda könen	830	67	8,1	630
Män	175	11	6,2	111
Kvinnor	654	56	8,6	519
<b>35 timmar -</b>				
Båda könen	2968	269	9,1	2126
Män	1695	176	10,4	1515
Kvinnor	1272	93	7,3	611



## AKU December 2002

**Tabell 5 Antal personer efter arbetskraftstillhörighet jämfört med föregående månad och på ett års sikt. Osäkerhetstal för nivå- och förändringsskattningar**

Kategori	Antal personer (1000-tal)			Osäkerhetstal (1000-tal) för			
				Förändringen		Nivån	
	Dec 01	Nov 02	Dec 02	Dec 01- Dec 02	Nov 02- Dec 02	Dec 02	
<b>I arbetskraften</b>	4381	4383	4410	35	43	30	
Män	2279	2285	2286	25	30	21	
Kvinnor	2102	2098	2124	25	31	22	
<b>Sysselsatta</b>	4223	4212	4230	36	44	31	
Män	2184	2184	2180	25	31	22	
Kvinnor	2039	2028	2050	25	31	22	
Män med barn under 7 år	428	390	432	..	..	..	
Kvinnor med barn under 7 år	391	365	382	..	..	..	
<b>Ålder</b>							
16-24 år	413	410	413	18	23	16	
25-54 år	3077	3036	3048	27	33	23	
55-64 år	732	766	768	15	19	13	
<b>Vanligen arbetad tid</b>							
1-19 timmar	218	226	210	18	23	16	
20-34 timmar	684	694	696	31	37	26	
35- timmar	3308	3275	3316	41	50	35	
<b>Näringsgren (enl SNI92)</b>							
Sysselsatta inom:							
01,02,05	Jordbr,skogsbr o fiske	94	94	88	11	14	10
10-37, 40-41 därav	Tillv, utv av mineral o engeriprod	740	743	738	24	29	20
28-35	Verkstadsindustri	365	351	362	17	20	14
45	Byggverksamhet	235	228	240	16	19	14
50-52, 60-64	Handel o kommunikationer	805	783	799	28	34	24
65-67, 70-72,74	Finansiell verksamhet, företagstjänster	599	602	609	25	31	22
73,80	Utbildning, forskning	399	402	400	24	29	20
85	Vård och omsorg	782	783	796	28	35	24
55, 90-93,95	Personl o kulturella tjänster, renhållning	332	329	314	21	26	18
75,99	Off förvaltning, mm	230	246	239	19	23	16

## AKU December 2002

**Tabell 5 forts**

Kategori	Antal personer (1000-tal)			Osäkerhetstal (1000-tal) för		
				Förändringen		Nivån
	Dec 01	Nov 02	Dec 02	Dec 01- Dec 02	Nov 02- Dec 02	Dec 02
<b>Anknytningsgrad till arbetsmarknaden</b>						
Anställda	3793	3793	3804	39	49	35
Fast	3269	3251	3267	39	49	35
Tidsbegränsat	524	542	538	31	35	25
Företagare	415	408	414	23	31	22
Medhjälpande familje-medlemmar	15	11	11	4	5	4
<b>Sektor (anställda)<sup>1</sup></b>						
Offentlig sektor	1323	1313	1322	..	..	..
Privat sektor	2463	2479	2477	40	50	35
<b>Undersysselsatta</b>						
Personer som arbetar mindre än de skulle vilja göra p g a arbetsmarknadsskäl						
	238	245	227	19	23	16
<b>Frånvarande från arbetet</b>						
Hela veckan						
	777	446	772	39	41	29
därav p g a arbets-tidens förläggning eller helg						
	312	40	315	..	..	..
Del av veckan						
	947	835	902	..	..	..
därav p g a arbets-tidens förläggning eller helg						
	526	388	504	..	..	..
<b>I arbete</b>						
	3446	3766	3457	47	54	38
Män	1834	2025	1829	33	38	27
Kvinnor	1612	1741	1629	33	38	27
<b>Arbetslösa</b>						
	158	171	181	17	18	13
Män	95	101	106	13	14	10
Kvinnor	63	70	74	11	12	8
<b>Ålder</b>						
16-24 år						
	37	36	38	9	9	7
25-54 år						
	89	107	108	14	14	10
55-64 år						
	32	28	35	8	8	6

1) Ny standard för sektorindelning används fr.o.m. 2001.

## AKU December 2002

**Tabell 5 forts**

Kategori	Antal personer (1000-tal)			Osäkerhetstal (1000-tal) för		
	Dec 01	Nov 02	Dec 02	Förändringen		Nivån
				Dec 01- Dec 02	Nov 02- Dec 02	Dec 02
<b>Arbetslösas tidigare arbetskraftstillhörighet</b>						
Nyinträdande	13	14	14	..	..	..
Återinträdande	28	31	29	..	..	..
Började söka arbete omedelbart efter föregående arbetes slut	117	125	137	..	..	..
därav slutade p g a drifts- och personalinskränkning	37	37	43	..	..	..
<b>Arbetslöshetstidens längd</b>						
Sökt arbete						
mindre än 14 veckor	77	88	91	..	..	..
14-26 veckor	35	38	39	..	..	..
27- veckor	44	41	48	..	..	..
Uppgift saknas	3	3	3	..	..	..
<b>Latent arbetssökande<sup>1</sup></b>	139	119	123	14	17	12
därav heltidsstuderande som sökt arbete	53	56	51	..	..	..
<b>Ej i arbetskraften</b>	1265	1297	1272	35	43	30
Män	590	601	601	25	30	21
Kvinnor	676	696	671	25	31	22
Studerande heltid	571	594	586	..	..	..
Hemarbetande	54	54	50	..	..	..
Ålders-, tjänste- och förtidspensionärer <sup>2</sup>	79	77	76	..	..	..
Sjuka <sup>2</sup>	355	388	378	..	..	..
Arbete utomlands	33	32	28	..	..	..
Vistelse utomlands	20	21	21	..	..	..
Övriga	152	131	134	..	..	..

1) Personer ej i arbetskraften som velat och kunnat ta arbete referensveckan.

2) Förtidspension av hälsoskäl ingår i gruppen sjuka.

## AKU December 2002

**Tabell 6 Relativa arbetskrafts-, frånvaro- och arbetslöshetstal för olika kategorier jämfört med föregående månad och på ett års sikt. Osäkerhetstal för nivå- och förändringsskattningar**

Kategori	År, månad			Osäkerhetstal		
	Dec 01	Nov 02	Dec 02	Förändringen		Nivån
				Dec 01- Dec 02	Nov 02- Dec 02	Dec 02
<b>Relativa arbetskraftstal</b>	77,6	77,2	77,6	0,6	0,8	0,5
Män	79,4	79,2	79,2	0,9	1,0	0,7
Kvinnor	75,7	75,1	76,0	0,9	1,1	0,8
Män med barn under 7 år	94,2	91,2	93,1	..	..	..
Kvinnor med barn under 7 år	80,4	81,1	81,0	..	..	..
<b>Ålder</b>						
16-24 år	48,7	47,8	48,2	2,0	2,4	1,7
25-54 år	86,9	86,6	87,0	0,7	0,9	0,6
55-64 år	70,8	71,0	71,7	1,4	1,7	1,2
<b>Relativa frånvarotal</b>	18,4	10,6	18,3	0,9	0,9	0,7
Män	16,0	7,3	16,1	1,2	1,3	0,9
Kvinnor	20,9	14,1	20,6	1,3	1,4	1,0
<b>Relativa arbetslöshetstal</b>	3,6	3,9	4,1	0,4	0,4	0,3
Män	4,2	4,4	4,7	0,6	0,6	0,4
Kvinnor	3,0	3,3	3,5	0,5	0,6	0,4
<b>Ålder</b>						
16-24 år	8,3	8,1	8,5	1,9	2,0	1,4
25-54 år	2,8	3,4	3,4	0,4	0,5	0,3
55-64 år	4,2	3,5	4,3	1,0	1,0	0,7
<b>Sysselsättningsintensitet<sup>1</sup></b>	74,8	74,2	74,4	0,6	0,8	0,5
Män	76,1	75,7	75,5	0,9	1,1	0,8
Kvinnor	73,4	72,6	73,3	0,9	1,1	0,8
Män med barn under 7 år	91,8	87,7	90,2	..	..	..
Kvinnor med barn under 7 år	77,7	77,6	77,8	..	..	..
<b>Ålder</b>						
16-24 år	44,7	43,9	44,1	2,0	2,4	1,7
25-54 år	84,5	83,7	84,1	0,7	0,9	0,6
55-64 år	67,8	68,6	68,6	1,4	1,7	1,2

1) Andelen sysselsatta i procent av befolkningen.

## AKU December 2002

**Tabell 7 Medelarbetstid och totalt antal arbetstimmar per vecka för olika kategorier jämfört med föregående månad och på ett års sikt**

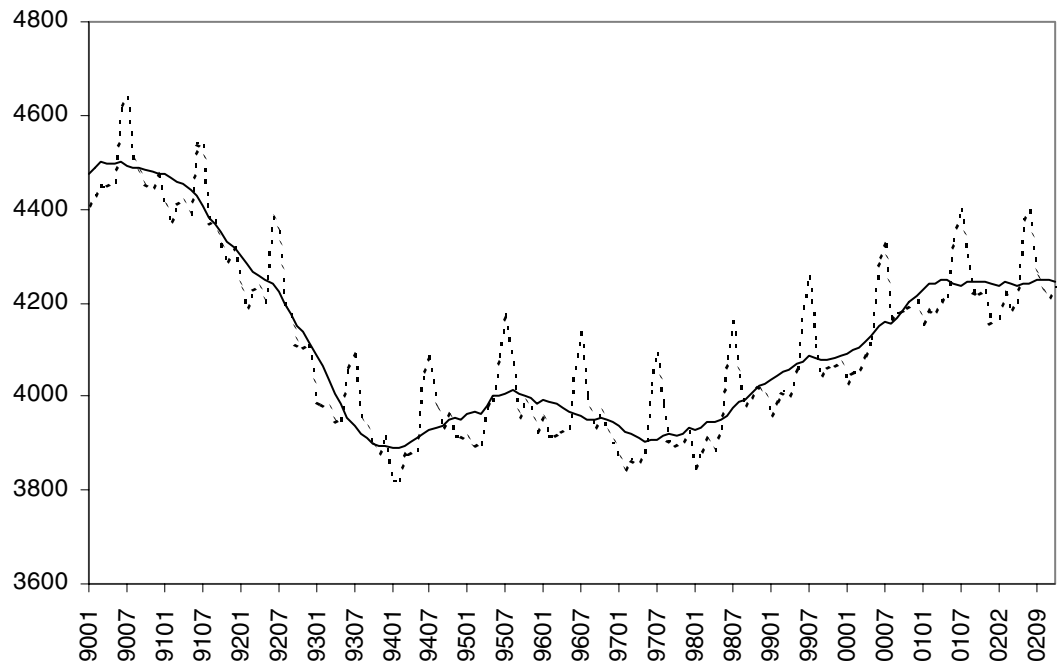
Kategori	Dec 01	Nov 02	Dec 02
<b>Medelarbetstid för personer i arbete (timmar)</b>	36,1	37,3	35,9
Män	38,8	40,2	38,5
Kvinnor	33,0	33,9	33,0
Män med barn under 7 år	39,4	40,4	39,2
Kvinnor med barn under 7 år	30,5	31,7	31,3
Båda könen			
Anställda inom jordbruk	36,2	37,6	37,3
inom övriga	35,3	36,6	35,2
Företagare inom jordbruk	48,5	48,0	46,0
inom övriga	42,4	42,6	41,5
<b>Totalt antal arbetstimmar (miljoner timmar)</b>	124,4	140,5	124,2
Män	71,2	81,5	70,5
Kvinnor	53,2	59,1	53,8
Inom näringsgren (enl SNI92)			
01,02,05 Jordbr,skogsbr o fiske	3,9	4,0	3,7
10-37, 40-41 Tillv, utv av mineral o energiprod	21,7	26,4	22,0
därav 28-35 Verkstadsindustri	10,9	12,7	10,7
45 Byggverksamhet	7,0	8,4	7,3
50-52, 60-64 Handel o kommunikationer	25,2	26,7	24,8
65-67, 70-72,74 Finansiell verksamhet, företagstjänster	17,8	20,5	17,9
73,80 Utbildning, forskning	11,5	13,3	11,3
85 Vård och omsorg	20,5	22,4	20,6
55, 90-93,95 Personl o kulturella tjänster, renhållning	9,7	10,3	9,3
75,99 Off förvaltning, mm	6,8	8,4	7,2
Anställda	107,8	123,0	107,9
Offentlig sektor <sup>1</sup>	36,3	40,0	35,6
Privat sektor <sup>1</sup>	71,3	82,9	72,1
Företagare och medhjälpande familje-medlemmar	16,6	17,5	16,3

1) Se not till tabell 5 avseende ny sektorstandard.

## Diagram

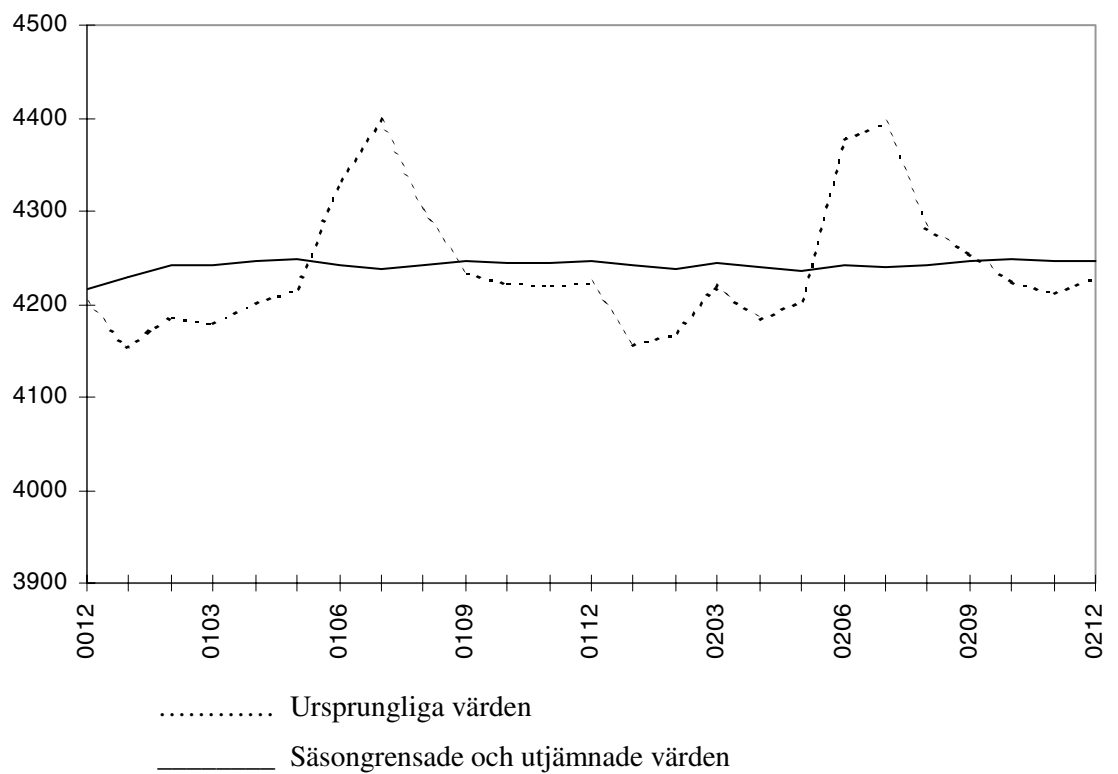
### 1. Sysselsatta (1000-tal) 1990-2002, månadsvis

1. Employed (thousands) 1990-2002, monthly



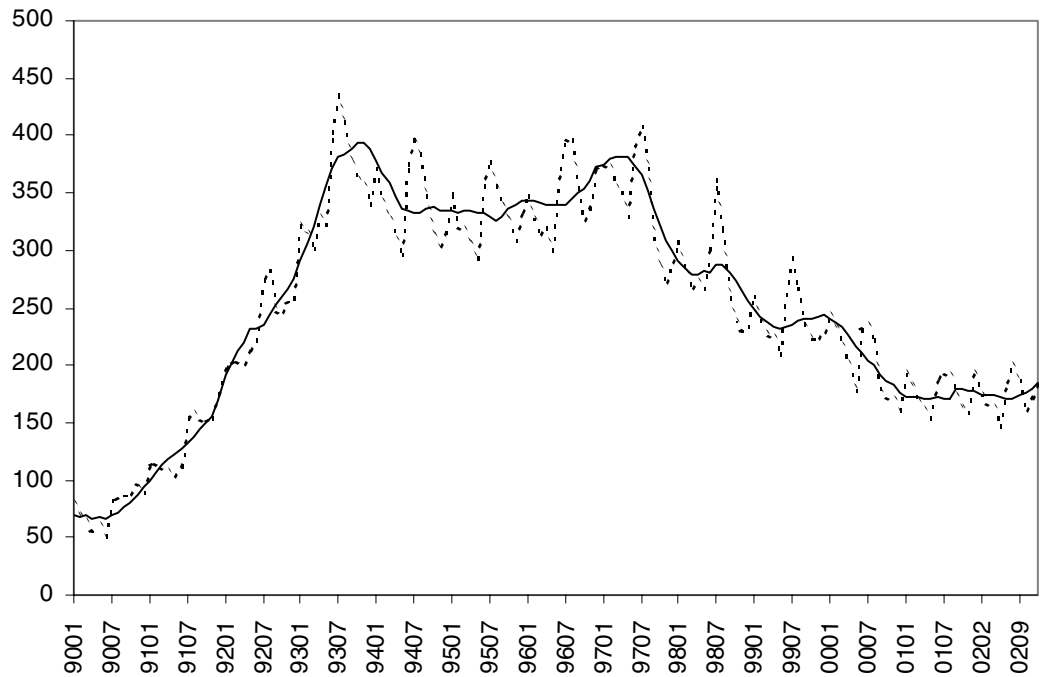
### 2. Sysselsatta (1000-tal) månadsvis, december 2000 – december 2002

2. Employed (thousands) monthly, December 2000 – December 2002



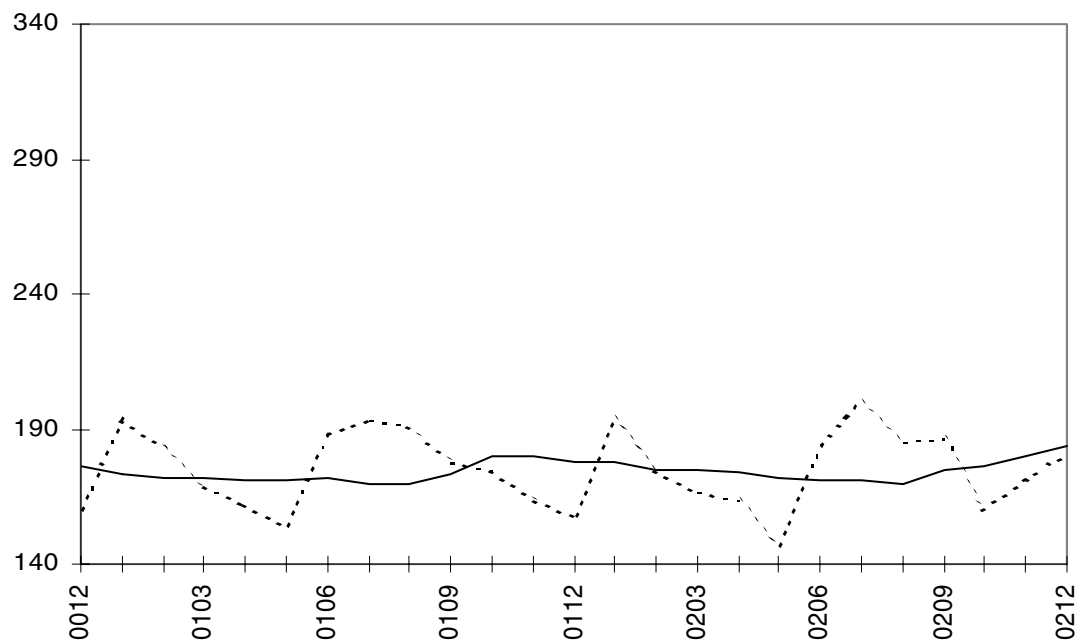
### 3. Arbetslösa (1000-tal) 1990-2002, månadsvis

3. Unemployed (thousands) 1990-2002, monthly



### 4. Arbetslösa (1000-tal) månadsvis, december 2000 – december 2002

4. Unemployed (thousands) monthly, December 2000 – December 2002

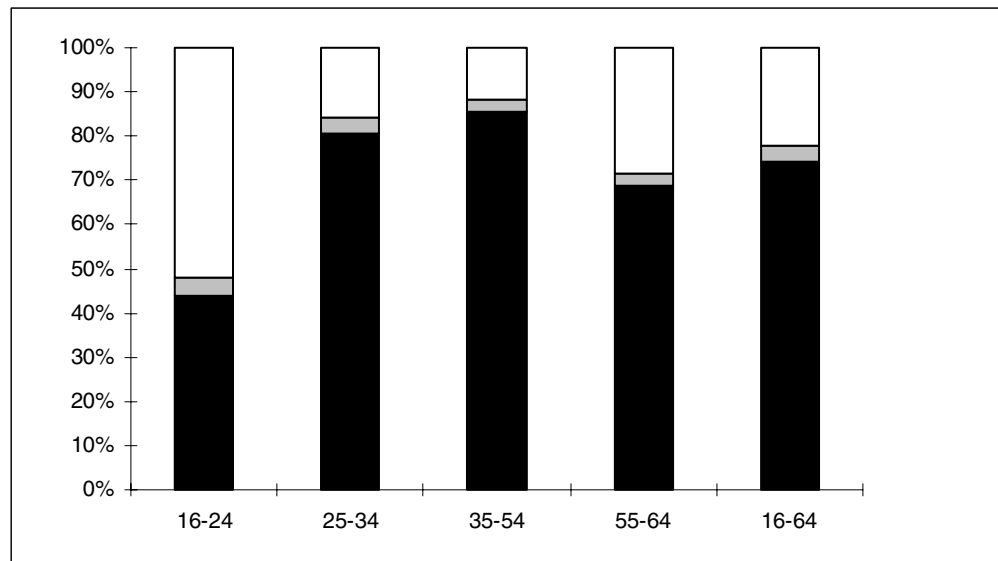


..... Ursprungliga värden

———— Säsongrensade och utjämnade värden

### 5. Andel sysselsatta, arbetslösa resp. ej i arbetskraften inom olika åldersgrupper, december 2002

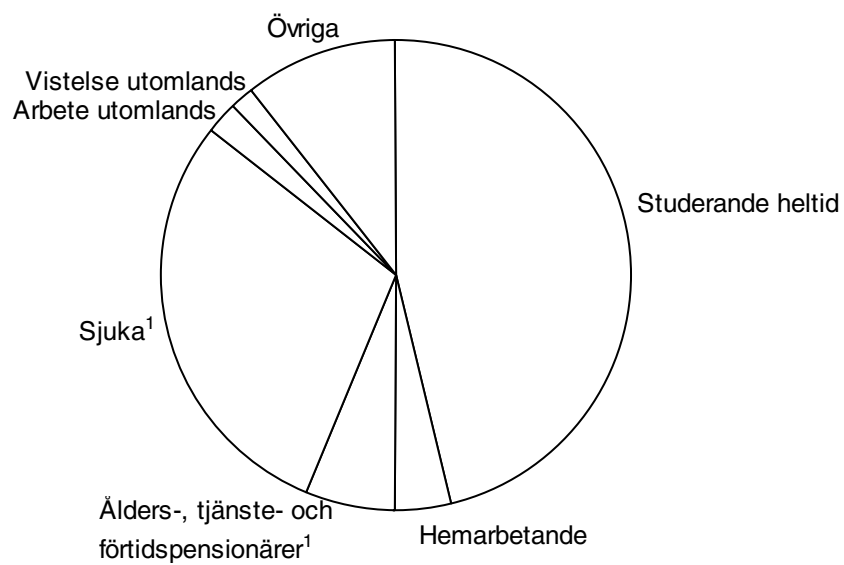
5. Per cent employed, unemployed and not in the labour force within different age groups, December 2002



■ Sysselsatta    ■ Arbetslösa    □ Ej i arbetskraften

### 6. Personer ej i arbetskraften fördelade efter huvudsaklig verksamhet, december 2002

6. Persons not in the labour force by main activity, December 2002

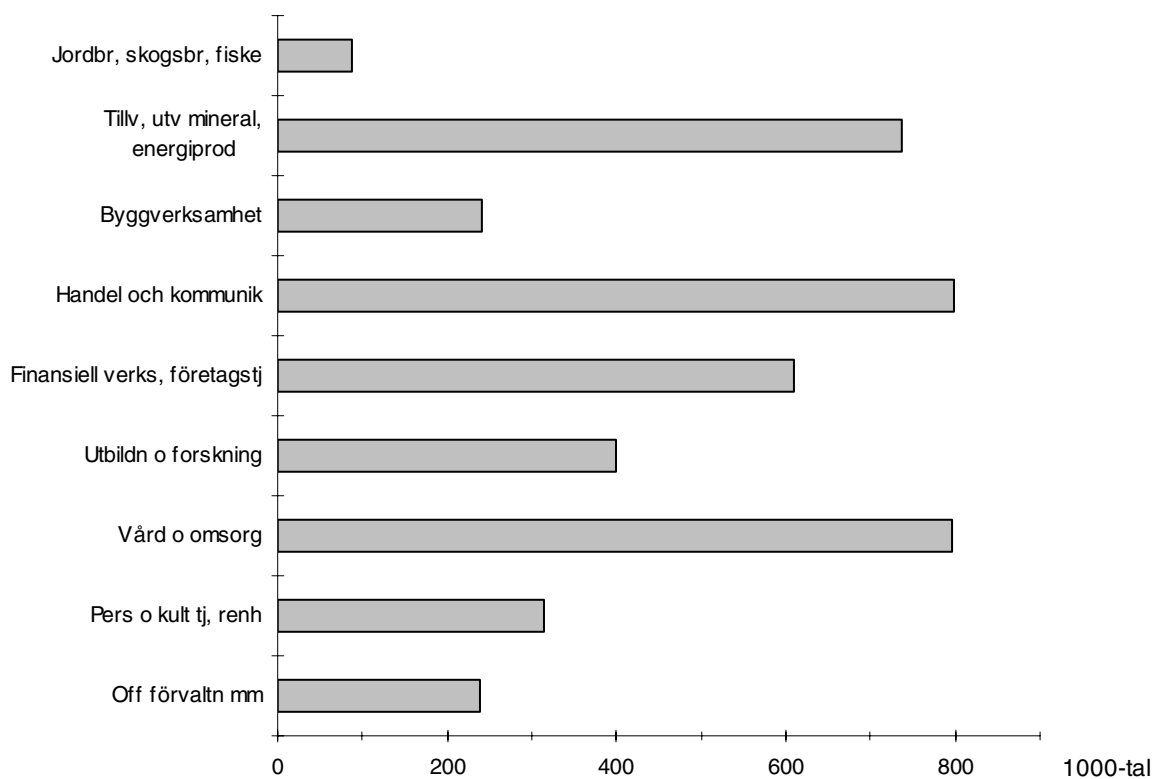


1)Förtidspension av hälsoskäl ingår i gruppen sjuka



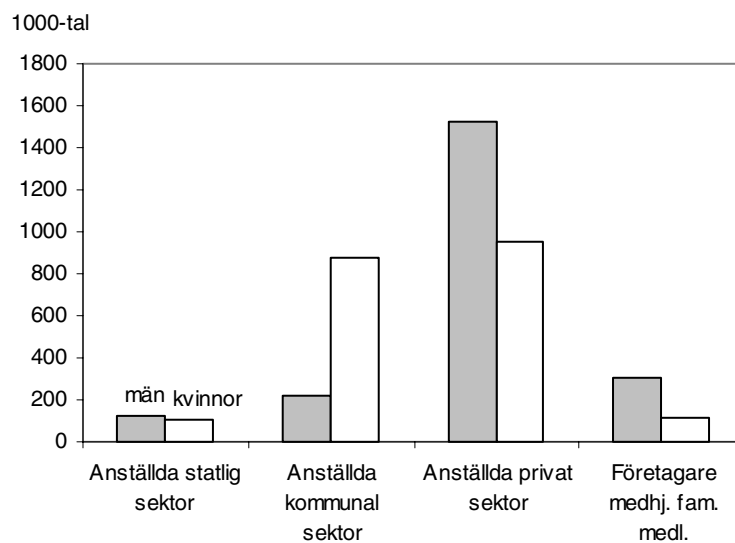
**7. Antal sysselsatta inom olika näringsgrenar, december 2002**

7. Number of employed by industry, December 2002



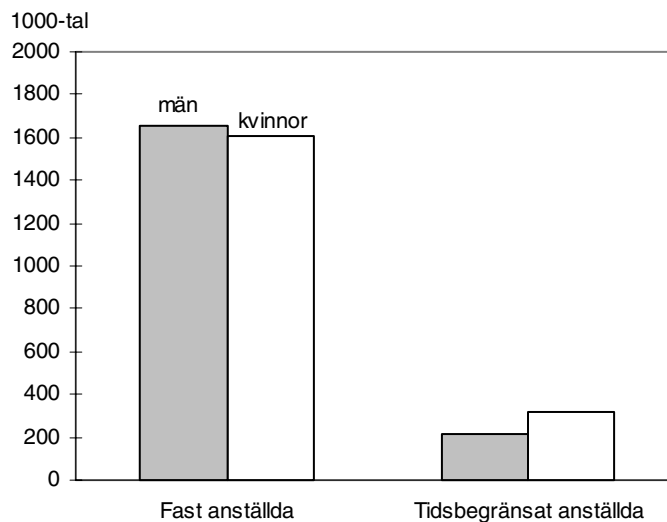
### 8. Antal anställda efter sektor samt företagare och medhjälpande familjemedlemmar efter kön, december 2002

8. Number of employees by sector of employment and self-employed and unpaid family workers by sex, December 2002



### 9. Antal fast respektive tidsbegränsat anställda efter kön, december 2002

9. Number of permanent and temporary employees by sex, December 2002



## Fakta om statistiken

---

Arbetskraftsundersökningarna (AKU) utförs varje månad. Syftet med undersökningarna är att beskriva aktuella sysselsättningsförhållanden och att ge information om utvecklingen på arbetsmarknaden. AKU:s uppgift om arbetslösa är det officiella arbetslöshetsstalet.

Undersökningarna baseras fr.o.m. juli 2001 på ett representativt urval av 21 000 personer per månad ( tidigare var urvalsstorleken 17 000). Datainsamlingen sker i första hand genom telefonintervjuer av SCB:s intervjuare. Utifrån de månadsvisa uppgifterna beräknas också skattningar för kvartals- och årsgenomsnitt.

Från år 2001 är AKU EU-anpassad i enlighet med EU-reglering No 577/98.

### Detta omfattar statistiken

Målpopulationen i AKU består fr.o.m. år 2001 av alla i Sverige genom folkbokföringen registrerade personer som fyllt 15 men ej 75 år. Den löpande redovisningen i ordinarie AKU avser dock gruppen 16-64 år på samma sätt som gjorts sedan 1986.

I AKU redovisas skattningar av *totaler* t.ex. antal sysselsatta personer, antal faktiskt arbetade timmar och vissa kvoter t.ex. sysselsättningsintensitet, vanligen arbetade timmar i genomsnitt m.m. Dessutom redovisas även *osäkerhetsmått* för vissa skattningar.

Resultaten publiceras i form av pressmeddelanden, Statistiska meddelanden (SM) m.m. De mest detaljerade redovisningarna publiceras i månads-, kvartals- och årsvisa grundtabeller. Delar av statistiken är tillgänglig avgiftsfritt på Internet i Sveriges statistiska databaser som är åtkomlig via SCB:s hemsida. Regionala data presenteras kvartals- och årsvis och statistik över utländska medborgare samt utbildningsdata publiceras årsvis.

I AKU undersöks samtliga veckor under året. Varje undersökningsmånad innehåller således 4 eller 5 referensveckor och varje kvartal 13 referensveckor. Årsgenomsnittet baseras på alla veckor under året.

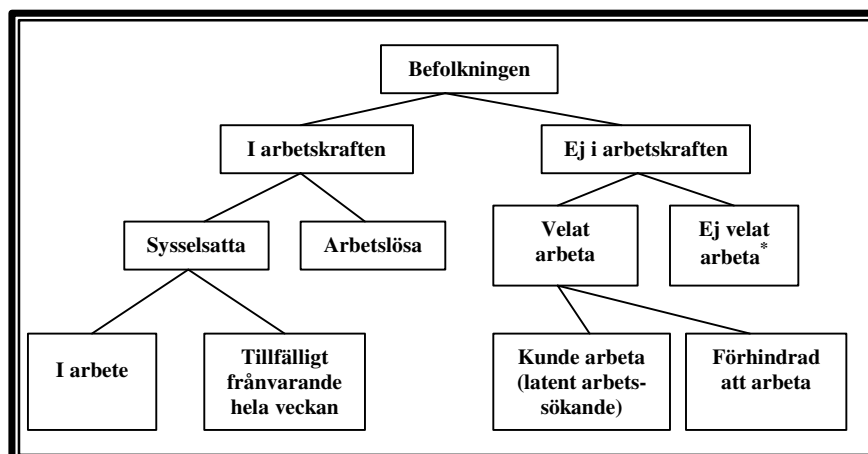
### Vissa tekniska data om AKU december 2002:

Referensperioden för december 2002 omfattade veckorna 25 november - 1 december, 2 - 8, 9 - 15, 16 - 22 samt 23 - 29 december.

Urvalspersonen själv var uppgiftslämnare i 97,2 procent av intervjuerna, medan resterande 2,8 procent lämnades av annan person än urvalspersonen (indirekta intervjuer). Bortfallet vid fältarbetet (dvs. den andel av nettourvalet för vilken intervjuuppgifter ej kunnat erhållas) var totalt 15,5 procent. Andelen vägrare var 6,3 procent och 8,6 procent av urvalspersonerna var oanträffbara.

## Definitioner och förklaringar

Nedanstående figur visar sambandet mellan några centrala begrepp i AKU.



\*) Inklusive långvarigt sjuka, personer utomlands m.fl.

### Sysselsatta

I gruppen *sysselsatta* ingår:

- 1) personer som under referensveckan utförde något arbete (minst 1 timme) antingen som avlönade arbetstagare eller egna företagare (inklusive fria yrkesutövare) samt oavlönade medhjälpare i företag tillhörande make/maka eller annan familjemedlem som han/hon bor tillsammans med (= sysselsatta, i arbete).
- 2) personer som inte utförde något arbete enligt ovan, men som hade anställning eller arbete som medhjälpare eller egen företagare (inklusive fria yrkesutövare) och var tillfälligt frånvarande (hela referensveckan). Orsak till frånvaron kan vara sjukdom, semester, tjänstledighet (t ex för vård av barn eller för studier), värnpliktstjänstgöring, arbetskonflikt eller ledighet av annan anledning, oavsett om frånvaron varit betald eller inte (= sysselsatta, frånvarande från arbetet).

Personer som deltar i vissa arbetsmarknadspolitiska program räknas som sysselsatta, t.ex. offentligt skyddat arbete, Samhall, start av näringsverksamhet eller anställning med lönebidrag eller anställningsstöd.

*Anställda* består av fast anställda och tidsbegränsat anställda. Med *fast anställda* menas tillsvidareanställda personer. *Tidsbegränsat anställda* omfattar personer med anställningsstöd eller säsongarbete, provanställning, objekts-/projektsanställning samt övriga former av tillfälliga arbeten.

*Undersysselsatta* omfattar personer som av arbetsmarknadsskäl arbetar mindre än de skulle vilja göra.

*Sysselsättningsintensitet* anger andelen (%) sysselsatta av befolkningen 16–64 år.

*Relativa frånvarotalet* anger andelen (%) frånvarande av antalet sysselsatta.

### Arbetslösa

I gruppen *arbetslösa* ingår:

- 1) personer som under referensveckan inte var sysselsatta men **ville** och **kunde** arbeta och även **sökt** arbete (skulle ha sökt arbete men var tillfälligt förhindrade att söka) under de senaste fyra veckorna (inklusive referensveckan)
- 2) personer som avvaktade nytt arbete med början inom fyra veckor.

*I vårt svenska arbetslöshetsbegrepp ingår inte heltidsstuderande som sökt arbete.*

*Relativa arbetslöshetsstalet* anger andelen (%) arbetslösa personer av antalet personer i arbetskraften.

### **I arbetskraften**

Personer *i arbetskraften* är personer som antingen är sysselsatta eller arbetslösa.

*Relativa arbetskraftstalet* anger andelen (%) personer i arbetskraften av befolkningen 16-64 år.

### **Ej i arbetskraften**

Personer som varken är sysselsatta eller arbetslösa tillhör gruppen *ej i arbetskraften*. Gruppen omfattar bl.a. personer som inte är sysselsatta och är studerande, pensionärer, hemarbetande eller värnpliktiga. Till gruppen räknas också personer i vissa arbetsmarknadspolitiska program t.ex. arbetspraktik och arbetsmarknadsutbildning.

*Latent arbetsökande* omfattar personer *ej i arbetskraften* som önskat och kunnat arbeta referensveckan, men som ej sökt arbete, samt heltidsstuderande som sökt arbete. Sådana studerande definieras dock enligt ILO:s internationella rekommendationer som arbetslösa.

### **Näringsgren**

Kodningen är anpassad till Standard för svensk näringsgrensindelning (SNI 92). och har som bas EU:s näringsgrensstandard NACE (Nomenclature Generale des Activités Economiques dans les Communautés Européennes). SNI 92 infördes i AKU 1995 och skattningarna är fr.o.m. 1987 justerade med hänsyn tagen till den nya standarden.

Näringsgren bestäms för personer i arbetskraften med utgångspunkt från det enskilda företags huvudsakliga verksamhet vid det arbetsställe där urvalspersonen är – eller senast varit - sysselsatt.

### **Sektor (anställda)**

Vid klassificeringen av de anställda efter sektortillhörighet (statlig, kommunal, privat) tillämpar AKU fr.o.m. januari 2001 en harmoniserad sektorredovisning utifrån standarden för institutionell sektorindelning 2000. Klassificering görs utifrån företags sektortillhörighet.

### **Yrke**

Yrke kodas fr.o.m. 1997 enligt Standard för svensk yrkesklassificering (SSYK), dvs. den svenska versionen av den i EU gällande klassificeringen av yrken , ISCO 88 COM.

### **Socioekonomisk indelning (SEI)**

Anställda kodas med utgångspunkt från yrke som arbetare respektive tjänstemän enligt SCB:s standard för Socioekonomisk indelning (SEI).

### **Utbildning**

Uppgifter om utbildning hämtas från SCB:s register Befolkningens utbildning, där utbildningarna är klassificerade enligt Svensk utbildningsnomenklatur (SUN). Fr.o.m år 2001 används standarden SUN 2000 som beskrivs närmare i MIS 2000:1.

## **Så görs statistiken**

AKU är en månatlig urvalsundersökning med 21 000 personer i urvalet varje månad. Mellan 1996 och 2000 var urvalsstorleken 17 000 men utökades successivt under 2001. Som urvalsram används registret över totalbefolkningen

(RTB). Tre separata urval används; ett för varje månad i kvartalet. Vart och ett av urvalen förnyas (roteras) med en åttondel mellan två på varandra efterföljande undersökningstillfällen. Det innebär att varje urvalsperson intervjuas sammanlagt åtta gånger under en tvåårsperiod. Urvalet räknas upp till befolkningstotaler. Datainsamlingen sker huvudsakligen genom datorstödda standardiserade telefonintervjuer. Kodning av näringsgren och sektor sker manuellt främst med hjälp av SCB:s Företagsdatabas (FDB). Vid klassificering av yrke och socioekonomisk gruppering används både maskinell- och manuell kodning.

Från år 2001 är mätinstrumentet förändrat i enlighet med EU:s krav på variabelinnehåll, och från år 2003 planeras att användas en fullständigt EU-anpassad AKU-blankett (integrerad) med hänsyn även tagen till kraven på frågornas inbördes ordning.

## Statistikens tillförlitlighet

De presenterade AKU-resultaten är **skattningar** behäftade med en viss osäkerhet på grund av olika felkällor som urvalsfel, bortfallsfel och mätfel. Felen kan vara slumpmässiga eller systematiska. De senare påverkar resultaten i en viss riktning.

Den **slumpmässiga osäkerheten** beroende på bl.a. urvalsfel och slumpmässiga mätfel kan uttryckas i form av **konfidensintervall** som beräknas med hjälp av skattningens **standardavvikelse**. I sammanfattningen och i SM-tabell 1 anges uppgifterna med osäkerhetstal i form av 95-procentiga konfidensintervall. Genom att beräkna konfidensintervall kan man få en uppfattning om hur stora skillnader mellan exempelvis närliggande månad och år som kan förklaras av slumpmässiga fel.

De **systematiska felens storlek** kan anges först efter särskilda kvalitetsstudier. Ett studium av de olika felkällorna i AKU har visat att bortfallet och mätfelen är de felkällor som i första hand orsakar systematiska fel.

Genom användande av hjälpinformation (från 1993) vid skattningsförfarandet har bortfallsfelet reducerats betydligt jämfört med tidigare skattningsförfarande. Bortfallsfelet uppskattas numera medföra att antalet sysselsatta överskattas med cirka en procent och att antalet arbetslösa underskattas med cirka tre procent. En mätfelsstudie 1994/1995 visar att bruttotoalet (dvs. felaktigt medtagna och felaktigt uteslutna enheter) för arbetskraftsstatus (sysselsatta, arbetslösa, ej i arbetskraften) uppgår till 3 procent och för variabeln anknyningsgrad (fast-, lös-, utan anknyning) till 5 procent.

**Ramtäckning:** En viss **övertäckning** föreligger i AKU beroende på att en del personer, som är födda utomlands, lämnar Sverige utan att anmäla det till svenska myndigheter. Studier visar att övertäckningen är koncentrerad till utomnordiska invandrare och är av storleksordningen 25 000 – 50 000 personer.

### Exempel på användning av osäkerhetstal

Antalet **sysselsatta** under december 2002 var 4 230 000 ( $\pm 31 000$ ) enligt tabell 1. *Det innebär att det sanna värdet med 95 procents säkerhet ligger i intervallet 4 199 000 – 4 261 000 om andra fel än slumpfelen är försumbara.*

Av tabell 5 framgår att antalet **i arbetskraften** under december 2002 var 4 410 000 och under december ett år tidigare 4 381 000. Osäkerhetstalet för förändringen på ett års sikt är 35 000, vilket innebär att förändringen mellan de två tidpunkterna skall vara minst 35 000 för att förändringen skall vara statistiskt säkerställd. *Eftersom förändringen mellan december 2001 och december 2002 av antalet i arbetskraften är mindre än osäkerhetstalet är förändringen ej statistiskt säkerställd.*

## **Bra att veta**

### **Annan statistik**

Uppgifter om sysselsättningen redovisas, förutom i AKU, även i andra undersökningar som registerbaserad arbetsmarknadsstatistik (RAMS), företagsbaserad sysselsättningsstatistik samt undersökningen av levnadsförhållanden (ULF). Dessa är dock inte jämförbara med AKU, huvudsakligen beroende på skillnader i undersökningsmetod, definitioner och mättidpunkt.

AMS redovisar varje månad uppgifter om antal personer, som är registrerade vid arbetsförmedlingarna och kan ta ett arbete direkt (antalet arbetssökande). Denna statistik är ett bra komplement till AKU t.ex. genom månadsvis redovisning av arbetssökande på regional nivå.

Mer information om statistiken och dess kvalitet ges i en särskild [Beskrivning av statistiken](#) på SCB:s webbplats, [www.scb.se](http://www.scb.se).

## In English

---

### Summary

The Swedish Labour Force Survey is conducted monthly by Statistics Sweden (SCB). The survey is based on interviews with about 21 000 persons each month. Quarterly estimates are calculated as mean values of the three months in a quarter. In the same way annual estimates are calculated as mean values of the monthly estimates. Essentially, concepts and definitions follow the guidelines of the International Labour Office (ILO). The classifications of industry and occupation correspond to the NACE (Nomenclature Generale des Activités Economiques dans le Communauté Européennes) and the ISCO 88 COM systems respectively. The survey results regularly published refer to the population 16-64 years of age. Standard errors are given for some of the estimates that are presented in the tables.

### Unemployment increases

The increase in number of unemployed which started in September continued between November and December whereas the number of employed remained unchanged between November and December. This is evident after the normal variations due to the season have been cleared from the results of Statistics Swedens' Labour Force Survey.

Number of employed was in December 4 230 000 ( $\pm 31\ 000$ ) and 4 223 000 in December 2001. The difference is within the statistical margins of error. Average hours worked per week in the entire labour market was in December 124.2 ( $\pm 1.6$ ) million, compared to 124.4 million in December 2001. Even if differences in vacations, number of public holidays and leave taken in conjunction with these are taken into consideration the difference in hours falls within the statistical margins of error.

Number of unemployed persons was in December 181 000 ( $\pm 13\ 000$ ) or 4.1 ( $\pm 0.3$ ) per cent of the labour force compared to 158 000 or 3.6 per cent in December last year. The increase falls mainly within the age bracket 25-54 year. Persons in labour market programmes implemented in response to economic difficulties were 114 000 in December, which is 1 000 more than in December 2001 (according to statistics from the Labour Market Board).

### List of terms

Arbetslösa	unemployed
Anställda	employee
Arbetsstimmar	hours worked
Båda könen	both sexes
Därav	of which
Ej i arbetskraften	not in the labour force
Fast anställd	permanently employed
Frånvarande från arbetet	persons absent from work
Företagare	employers, self-employed
I arbetskraften	in the labour force
I arbete	at work



Kvinnor	women
Latent arbetssökande	potentially looking for a job
Medelarbetstid	average hours worked
Medhjälpande familjemedlem	unpaid family worker
Mer än vanligt	more than usual
Månad/månadsvis	month/monthly
Män	men
Näringsgren	branch of industry
Offentlig sektor	public sector of employment
Osäkerhetstal	measure of uncertainty
Privat sektor	private sector of employment
Relativt arbetskraftstal	labour force rate / activity rate
Relativt arbetslöshetstal	unemployment rate
Relativt frånvarotal	absence ratio
Sektortillhörighet	sector of employment
Sysselsatta	employed
Sysselsättningsintensitet	employment rate
Säsongrens. o utjämnade värden	seasonally adj.and smoothed figures
Tidigare arbetskraftstillhörighet	previous labour force status
Tidsbegränsat anställd	temporarily employed
Undersysselsatta	underemployed
Ursprungliga värden	original figures
Övertid/mertid	overtime
Ålder	age